

АНАЛИТИЧЕСКАЯ ЧАСТЬ
I. Общие сведения об образовательной организации

Наименование <i>ОО</i>	Частное дошкольное образовательное учреждение «Детский сад № 119 открытого акционерного общества «Российские железные дороги»(Детский сад № 119 ОАО «РЖД»).
Организационно-правовая форма	частное учреждение
Тип учреждения	дошкольная образовательная организация
Место нахождения (юридический, фактический адрес) Учреждения)	443076 г. Самара, улица Балаковская дом 24 А (корпус 1) ; улица Балаковская дом 12 (корпус 2)
Контактный телефон	8(846) 261-00-38, 8(846)261-35-97
Электронный адрес	Сайт детского сада: ndou119rgd.ru , электронная почта: ndou119@mail.ru
Руководитель	Чукалина Татьяна Ивановна
Режим работы учреждения	Детский сад работает в режиме пятидневной рабочей недели 7 групп – 12 часов с 7.00 до 19.00 1 группа – 10,5 часов с 7.00 до 17.30 1 группа – 24 часа с 7.00 до 7.00
Учредитель	Открытое акционерное общество «Российские железные дороги»
Лицензия на образовательную деятельность	№ 5932 от 09 сентября 2015 г..Серия 63Л01 №0001534 .
Лицензия на осуществление медицинской помощи	№ ЛО-63-1-002082 от 16.07.2013г
Детский сад № 119 ОАО «РЖД» имеет социальных партнеров	<ul style="list-style-type: none"> • РАНХиГС(Российская Академия Народного Хозяйства и Государственной службы при Президенте Российской Федерации). - (экспериментальная площадка по теме: «Проектирование социальной ситуации развития детей 3-7 лет в Примерной основной образовательной программе «Миры детства: конструирование возможностей») • СГСПУ(Самарский Государственный Социально-педагогический Университет): стажировочная площадка по теме «Разработка и реализация индивидуальной образовательной программы для детей с ограниченными возможностями здоровья в дошкольной образовательной организации». • Музейно-образовательный центр «Школа-Музей - культура» г.Новокуйбышевска; • Государственное бюджетное учреждение культуры Самарская областная библиотека для слепых; • Детская библиотека №19 г.Самара

Вывод: Дошкольное учреждение зарегистрировано и функционирует в соответствии с нормативными документами в сфере образования Российской Федерации.

II. Анализ системы управления учреждением

Управление дошкольной организацией осуществляется в соответствии с Законодательством Российской Федерации, на принципах демократичности, открытости, приоритета общечеловеческих ценностей, охраны жизни и здоровья человека, свободного развития личности.

Управление осуществляется на основе сочетания принципов единоначалия и коллегиальности.

Главный управляющий орган Учреждения - **Учредитель**.

Учредитель утверждает устав Учреждения и вносит в него изменения, назначает на должность и освобождает от должности заведующего, передает Учреждению в оперативное управление здания (помещения), сооружения, оборудование и иное имущество, определяет приоритетные направления деятельности, утверждает бюджет доходов и расходов, осуществляет контроль за использованием Учреждением переданного ему имущества и выделяемых средств, а также за соблюдением других обязательств, согласовывает программы развития Учреждения.

Единоличным исполнительным органом Учреждения - **Заведующий**.

Заведующий самостоятельно осуществляет текущее руководство деятельностью Учреждения. В Учреждении эффективно действуют коллегиальные органы управления, к которым относятся: общее собрание работников Учреждения, Педагогический совет, Совет родителей. Структура, порядок формирования, срок полномочий и компетенция органов управления ДООУ, принятия ими решений устанавливаются Уставом ДООУ в соответствии с законодательством Российской Федерации. Деятельность коллегиальных органов управления осуществляется в соответствии с Положениями.

Для каждого структурного подразделения определено содержание деятельности:

Наименование органа	Функции
Общее собрание трудового коллектива	<ul style="list-style-type: none"> - Содействие осуществлению управленческих начал, развитию инициативы трудового коллектива. - Расширение коллегиальных, демократических форм управления детского сада. - Утверждение нормативно-правовых документов ДООУ.
Педагогический совет	<ul style="list-style-type: none"> - Выполнение нормативно-правовых документов в области дошкольного образования. - Определение направления деятельности детского сада, обсуждение вопросов содержания, форм и методов образовательного процесса. - Принятие образовательной программы детского сада. - Обсуждение вопросов повышения квалификации, переподготовки, аттестации педагогов, обобщению, распространению, внедрению педагогического опыта.
Родительский совет	<ul style="list-style-type: none"> - Содействие обеспечению оптимальных условий для организации образовательного процесса. - Координирование деятельности групповых Родительских комитетов. - Проведение разъяснительной и консультативной работы среди родителей (законных представителей) детей об их правах и обязанностях. - Рассмотрение и обсуждение основных направлений развития детского сада - Координация действий родительской общественности и

Вывод: Образовательное учреждение функционирует в соответствии с нормативными документами в сфере образования Российской Федерации. Структура и механизм управления дошкольным учреждением определяет его стабильное функционирование.

III. Оценка образовательной деятельности

Детский сад №119 ОАО «РЖД» осуществляет образовательную деятельность, в соответствии с нормативными документами всех уровней дошкольного образования и на основании лицензии:

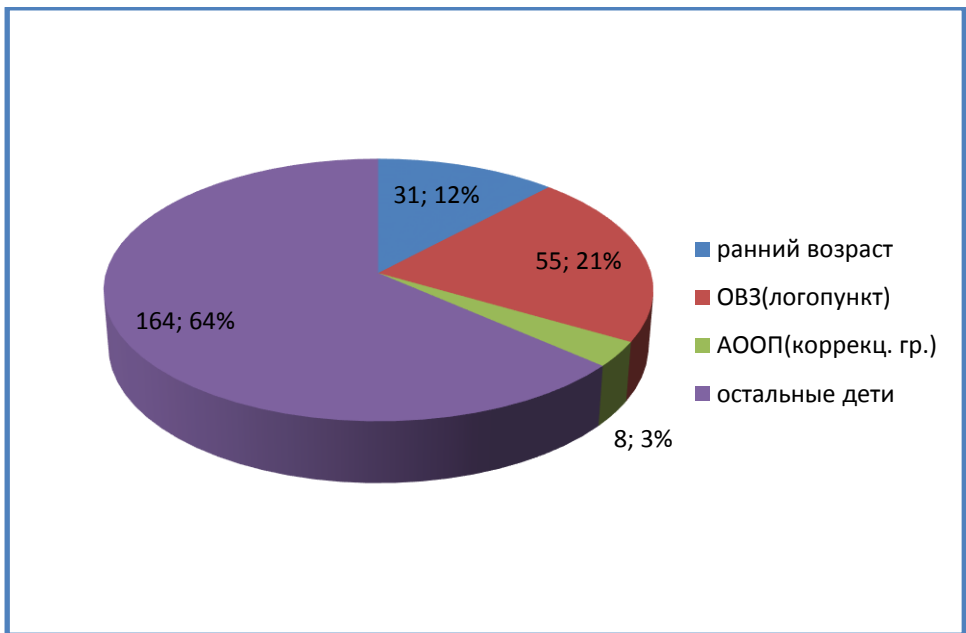
- Федеральный закон от 29 декабря 2012 г. N 273-ФЗ «Об образовании в Российской Федерации»;
- Приказ Министерства образования и науки Российской Федерации от 17 октября 2013 г. № 1155 «Об утверждении федерального государственного образовательного стандарта дошкольного образования»;
- Приказ от 30 августа 2013 года N 1014 «Об утверждении Порядка организации и осуществления образовательной деятельности по основным общеобразовательным программам – образовательным программам дошкольного образования»;
- Постановление Главного государственного санитарного врача Российской Федерации от 15 мая 2013 г. N 26 г. Москва «Об утверждении СанПиН 2.4.1.3049-13 «Санитарно-эпидемиологические требования к устройству, содержанию и организации режима работы дошкольных образовательных организаций»;
- Приказ Минтруда России №544 н от 18 октября 2013 г. «Об утверждении профессионального стандарта «Педагог (педагогическая деятельность в сфере дошкольного, начального общего, основного общего, среднего общего образования) (воспитатель, учитель)». Зарегистрировано в Минюсте 6 декабря 2013, № 30550

на уровне дошкольного учреждения

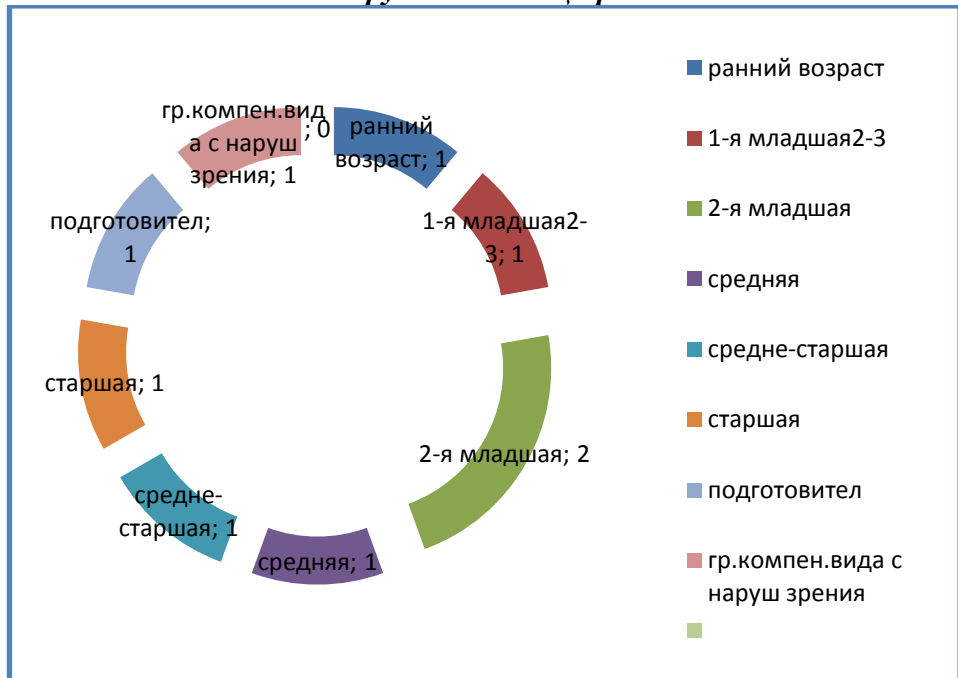
- Устав; <http://ndou119rzd.ru/images/stories/Ustav-1740.pdf>
- Лицензия на право ведения образовательной деятельности. <http://ndou119rzd.ru/images/stories/licenze.zip>
- Основная общеобразовательная программа – образовательная программа дошкольного образования частного дошкольного образовательного учреждения «Детский сад №119 открытого акционерного общества «Российские железные дороги» <http://ndou119rzd.ru/images/stories/OOP.pdf>
- Адаптированная основная образовательная программа для детей с нарушением зрения частного дошкольного образовательного учреждения «Детский сад №119 открытого акционерного общества «Российские железные дороги» <http://ndou119rzd.ru/images/stories/Copy-AOOP-2019.pdf>

Контингент воспитанников формируется в соответствии с их возрастом и в зависимости от требований СанПиН 2.4.1.3049-13 от 15.05.2013г.

Обучающиеся по ООП ДОУ

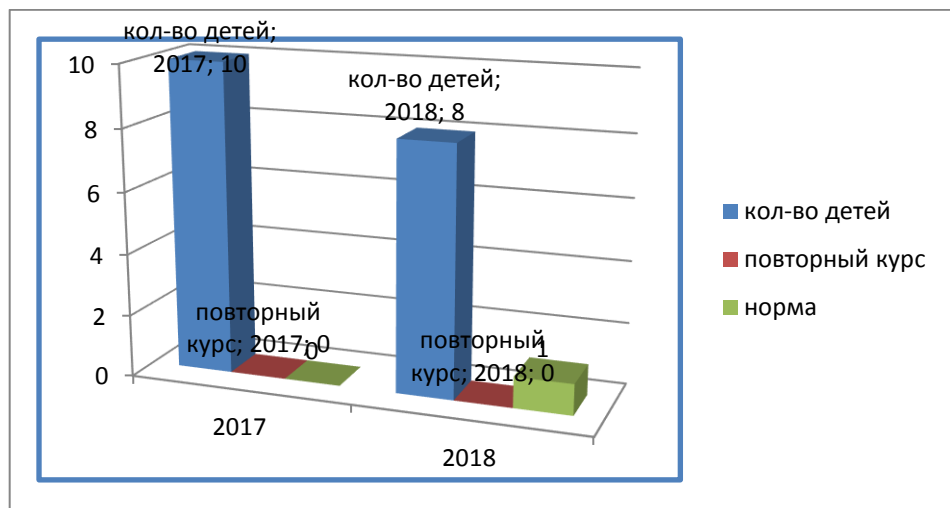


Количество групп и их специфика



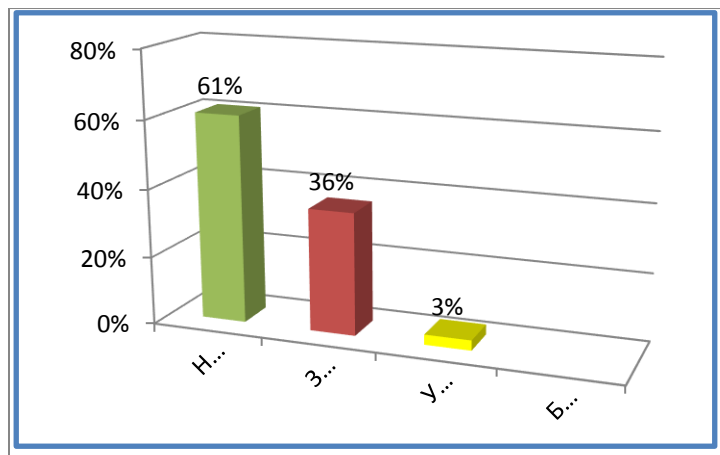
В дошкольном учреждении действует логопедическая и социально-психологическая службы и служба помощи детям с нарушением зрения. Их миссия: коррекция нарушений в развитии ребенка и обеспечение равных стартовых возможностей детей при выходе из детского сада в школу. Вся коррекционная работа ведется под руководством психолого-медико-педагогического консилиума.

В дошкольном учреждении функционирует группа для детей с **нарушением зрения**.



Дети с нарушениями речи (ФН,ФФН, НВОНР) посещали логопункт.

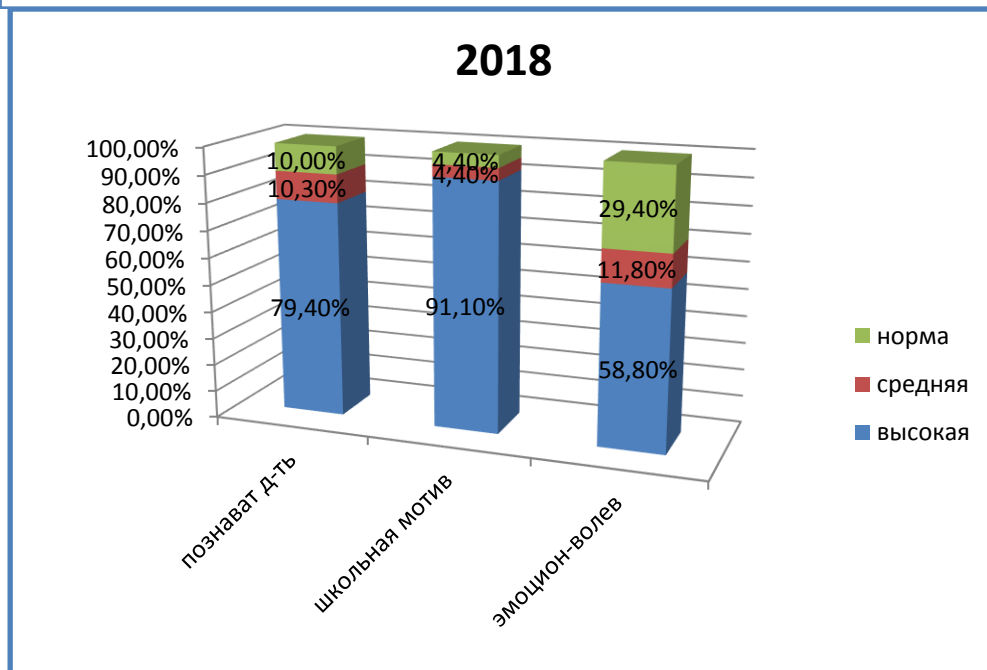
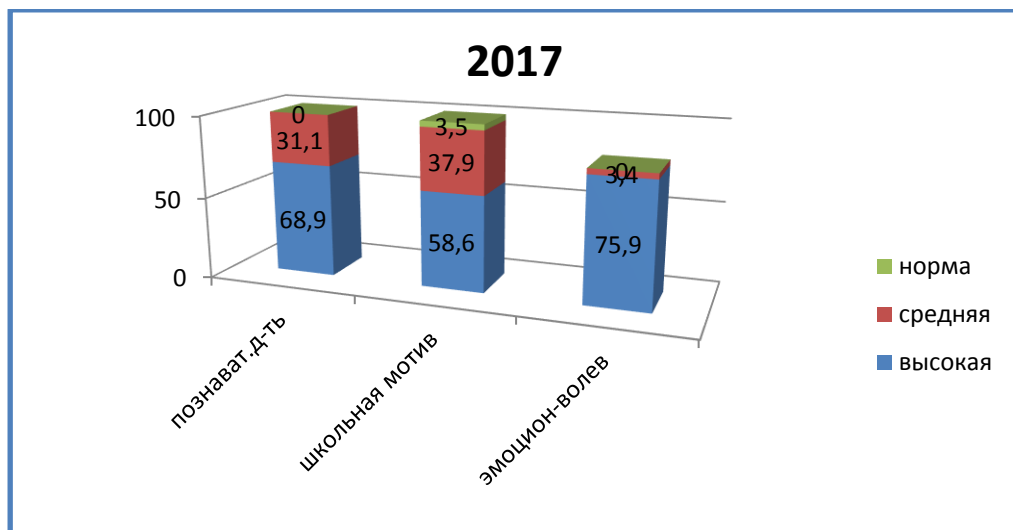
Результативность коррекционно-речевой работы с воспитанниками Детского сада №119 ОАО «РЖД» за 2018 год



Итог коррекционно-речевой работы за 2018 год



Деятельность педагога-психолога направлена на сохранение психического здоровья воспитанников и формирование предпосылок УУД по основным направлениям:



Дополнительное образование

Детский сад №119 ОАО «РЖД» оказывает **дополнительные образовательные услуги** для детей старшего дошкольного возраста различной направленности. Услугами охвачены воспитанники, осваивающих образовательную программу 5-7 лет. Дополнительные образовательные услуги оказываются в следующих объединениях (кружках, студиях) цикла

N	ДОПОЛНИТЕЛЬНЫЕ ОБРАЗОВАТЕЛЬНЫЕ УСЛУГИ	ОПИСАНИЕ
1	ИЗО-студия «Мозаика» (для детей 5-7 лет)	Занятия в изостудии носят инновационный характер, приобщая детей к искусству посредством различных техник нетрадиционного рисования способствуют гармоничному развитию личности ребёнка, раскрывая его потенциал. Дети регулярно участвуют во всероссийских и международных конкурсах и выставках, занимая призовые места. Работы детей печатаются в книгах и журналах, повышая самооценку ребёнку и престиж учреждения.
2	Музыкальный театр «Аленушка»	Детский Музыкальный театр "Аленушка" - это центр разностороннего творческого и гармоничного развития детей нашего дошкольного учреждения. В

		<p>рамках деятельности театра наши одаренные воспитанники занимаются хореографией, театральным мастерством, вокалом и развивают навыки элементарного музицирования на детских музыкальных инструментах.</p> <p>Основными идеями, определяющими деятельность Детского Музыкального театра "Аленушка" являются:</p> <ol style="list-style-type: none"> 1. Идея сохранения единого образовательного пространства в сфере образования, культуры, спорта, молодежной политики; идея дополнительного образования детей как многоступенчатой системы, позволяющей осваивать дополнительные общеобразовательные программы от дошкольного уровня до среднего (полного) общего образования; 2. Идея дополнительного образования детей как пространства продуктивной и социально конструктивной организации детской жизни, в котором ребенок приобретает комплекс личностных, социальных и профессиональных компетентностей, обеспечивающих его самоопределение, социализацию и профессионализацию; 3. Идея дополнительного образования как образовательной траектории, позволяющей ребенку выстраивать собственную стратегию самореализации 4. Идея опережающего характера, вариативности и предоставления широкого спектра образовательных услуг как пространства возможностей и выбора; 5. Идея инициирования («запуск» собственной траектории развития ребенка), ориентирования (развитие способностей, необходимых для полноценной жизни) и конструирования (организация пространства опытов и событий, в которых вырабатываются личные и социальные нормы) как специфических технологий дополнительного образования детей.
3	Кружок «Здоровячок»	Физическое развитие ребенка дошкольного возраста происходит в процессе накопления физического опыта. С помощью физкультуры ребенок эмоционально и личностно познает себя и других людей, осуществляет познание окружающего мира, реализует индивидуальный потенциал.
4	Кружок «Мы юные железнодорожники»	Ознакомление с трудом на железной дороге посредством использования художественного слова, песен, экскурсий, игровой деятельности, позволяет формировать активный интерес к профессиям железнодорожника, систему знаний о железной дороге, постигают взаимосвязь разных профессий железнодорожников и значение каждой из них для

- **Режим дня Детского сада №119 ОАО «РЖД»**
<http://ndou119rzd.ru/images/stories/Rezhym-dnya-2018-2019.pdf>

Режим во всех возрастных группах соответствует требованиям СанПин 2.4.1.3049 – 13. При организации режима пребывания детей в Детском саду №119 ОАО «РЖД» занятия, требующие повышенной познавательной активности и умственного напряжения детей, проводятся в первую половину дня и в дни наиболее высокой работоспособности.

Воспитательная работа в Детском саду №119 ОАО «РЖД» является неотъемлемой частью образовательного процесса и реализуется в комплексе задач воспитательно-образовательного процесса по таким направлениям как:

- Умственное
- Нравственное
- Физическое
- Эстетическое
- Трудовое
- Экологическое
- Правовое

Вывод: Образовательный процесс в дошкольном учреждении организован в соответствии с требованиями, предъявляемыми законодательством к дошкольному образованию и направлен на сохранение и укрепление здоровья воспитанников, предоставление равных возможностей для их полноценного развития и подготовки к дальнейшей учебной деятельности и жизни в современных условиях.

IV Оценка качества образовательной деятельности.

Оценивание качества, т.е. оценивание соответствия образовательной деятельности, реализуемой в Детском саду №119 ОАО «РЖД», заданным требованиям Стандарта и основной образовательной программы дошкольного учреждения (далее - Программа) направлено в первую очередь на оценивание созданных в Детском саду №119 ОАО «РЖД» условий в процессе образовательной деятельности и разработано в соответствии с положением «О системе внутреннего мониторинга качества образования Детского сада №119 ОАО «РЖД»

<http://ndou119rzd.ru/images/stories/Polozhenie-system-vnutr.monitoring.pdf>

В соответствии с положением «О системе внутреннего мониторинга качества образования Детского сада №119 ОАО «РЖД» в учреждении разработан мониторинг основных направлений внутренней оценки качества образования по таким направлениям, как:

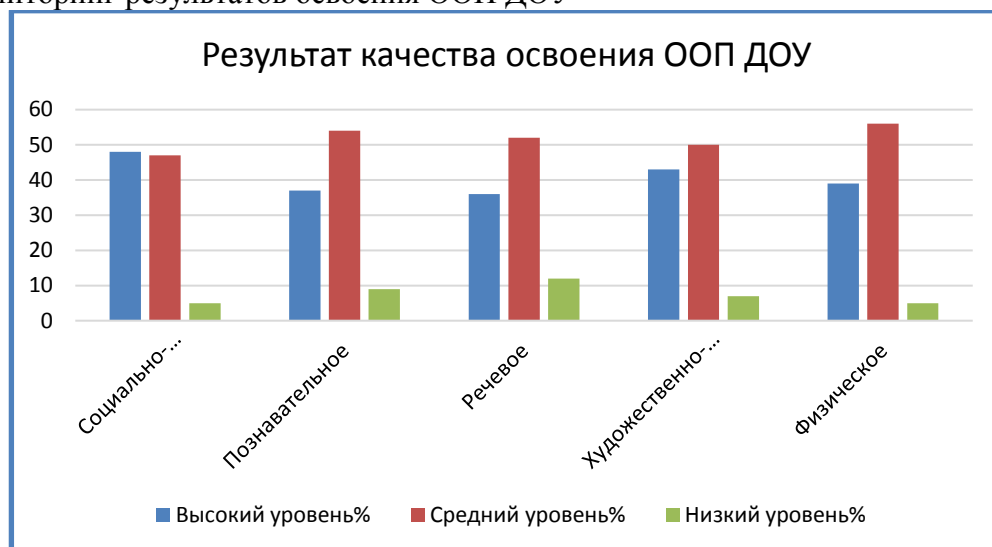
- Мониторинг здоровья воспитанников

Уровень заболеваемости детей в ДОУ

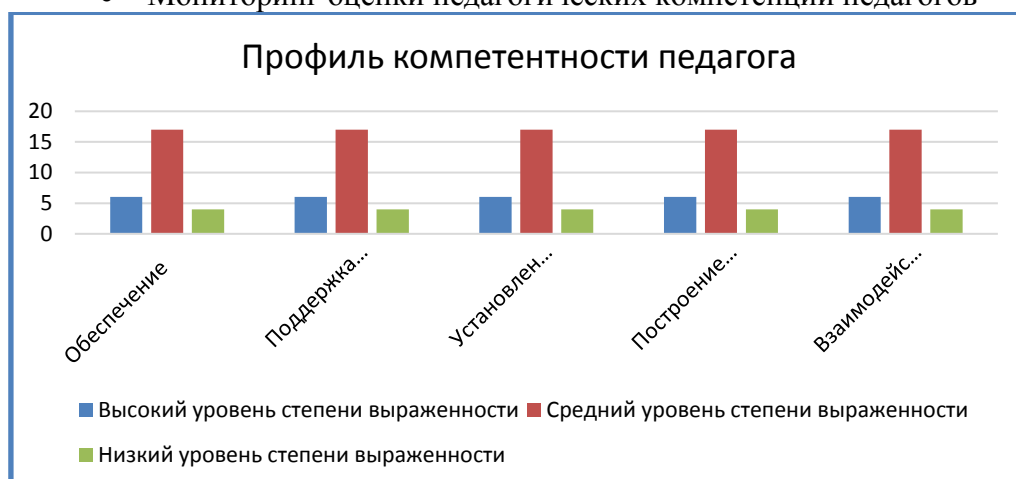
<u>Количество детей в ДОУ</u>	<u>Показатели заболеваемости</u>					
	<u>2016</u>		<u>2017</u>		<u>2018</u>	
	<u>Количество случаев</u>	<u>Показатель заб-ти</u>	<u>Количество случаев</u>	<u>Показатель заб-ти</u>	<u>Количество случаев</u>	<u>Показатель заб-ти</u>
<u>Ранний возраст</u>	<u>239</u> (69,3%)	<u>1327</u>	<u>285</u> (63,7%)	<u>1532,2</u>	<u>311</u>	<u>1578,7</u>
<u>Дошкольный возраст</u>	<u>106</u> (30,7%)	<u>589</u>	<u>162</u> (36,3%)	<u>871</u>	<u>128</u> (70%)	<u>649,5</u> (30%)
<u>Средний</u>	<u>122</u>	<u>1967</u>	<u>223</u>	<u>2403,2</u>	<u>219</u>	<u>2228,2</u>

<u>показатель</u>						
<u>по ДОУ</u>						

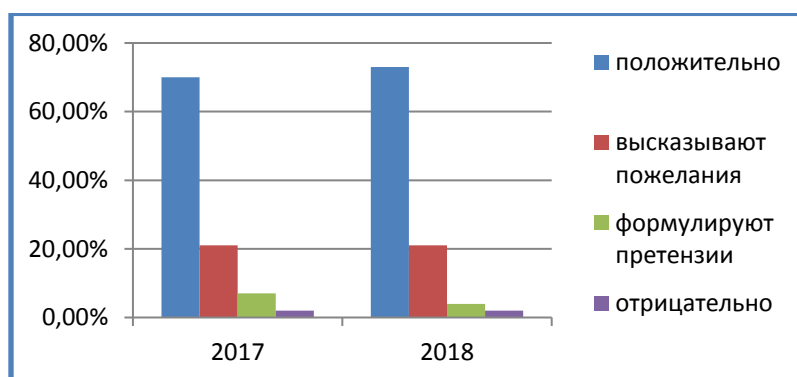
- Кадровый мониторинг (раздел V)
- Мониторинг качества воспитательно-образовательного процесса (раздел III)
- Мониторинг научно-методического обучения
- Мониторинг материально-технического состояния детского сада
- Мониторинг результатов освоения ООП ДОУ



- Мониторинг оценки педагогических компетенций педагогов

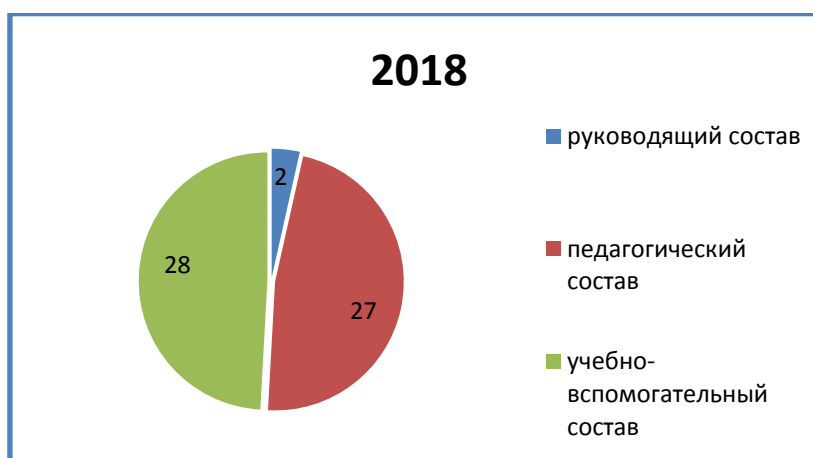
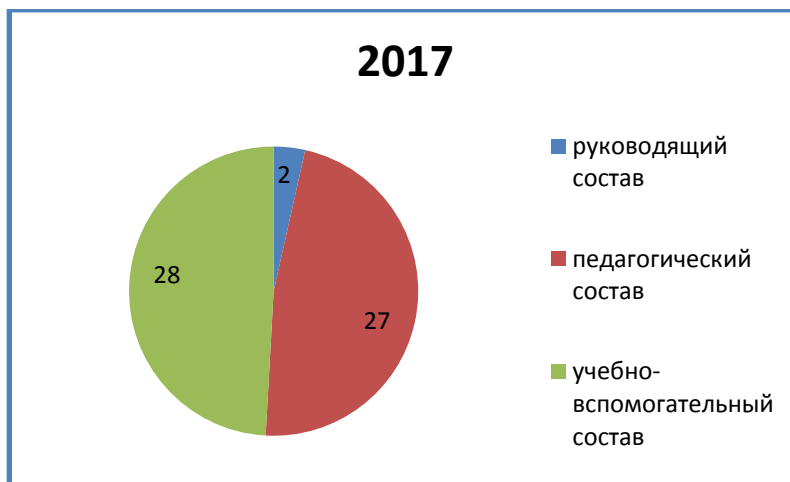


Результаты анкетирования родителей о качестве предоставляемых образовательных услуг показали следующие результаты

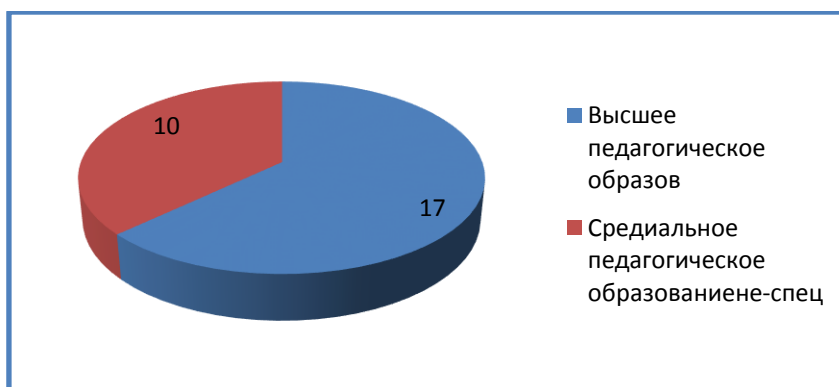


Вывод: Система внутренней оценки качества образования функционирует в соответствии с требованиями действующего законодательства.

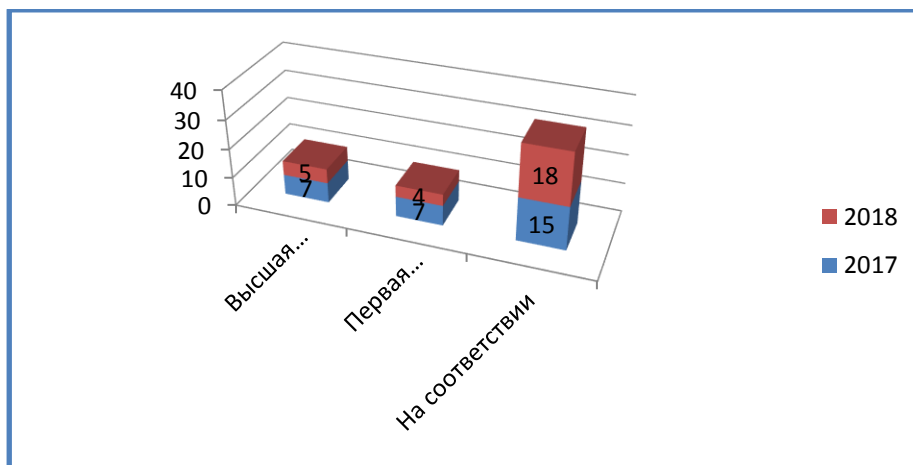
**V Кадровое обеспечение
Укомплектованность штата**



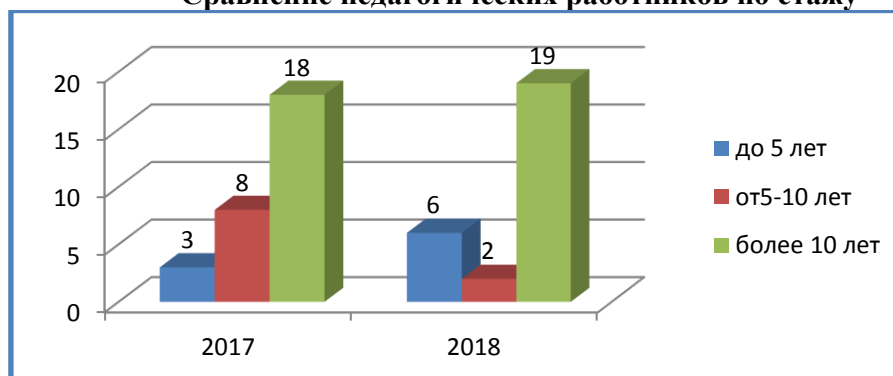
Сведения об образовании педагогических работников



Сведения о квалификационных категориях педагогических работников



Сравнение педагогических работников по стажу



Вывод: Можно отметить, что в детском саду сохраняется стабильный педагогический коллектив. Концептуальные идеи, заложенные в программе развития, требуют от педагогического коллектива высокого уровня профессионального мастерства, в связи с этим в ДОО проводится систематическая работа по повышению квалификации педагогов. Педагоги ДОО обладают основными компетенциями, необходимыми для создания условий развития детей в соответствии с ФГОС ДО.

VI Анализ учебно-методического, библиотечно-информационного обеспечения

В Детском саду №119 ОАО «РЖД» созданы организационно-методические условия для решения задач по охране жизни и укрепления здоровья детей, обеспечения интеллектуального, личностного и физического развития ребенка, приобщения детей к общечеловеческим ценностям, взаимодействия с семьей для обеспечения полноценного развития ребенка.

Оснащение методического кабинета регулярно пополняется новинками педагогической литературы, дидактическими играми, пособиями. Проведена работа по систематизации имеющихся методических материалов по направлениям развития и образовательным областям. Ведётся работа по оснащению учебными и методическими видео-материалами по различным образовательным областям. Оформлена подписка на следующие периодические издания: «Управление ДОО», «Справочник старшего воспитателя», «Музыкальный руководитель», «Медицинское обслуживание и организация питания в ДОО», «Обруч», «Электронная система «Образования», «Логопед в детском саду», «Старший воспитатель», «Воспитатель дошкольного образовательного учреждения», «Справочник руководителя дошкольного учреждения».

Реализуемые инновационные технологии способствуют наиболее полному личностному развитию воспитанников, повышают их информативный уровень и совершенствуют творческое развитие детей, дают возможность педагогам реализовывать свой творческий потенциал.

Для обеспечения образовательного процесса учебно-методическими пособиями в учреждении создана база учебно-методической литературы.

Учебно-методическая литература	Составление конспектов НОД; разработка сценариев мероприятий использование при организации режимных моментов – прогулок, дневного сна и др.; в работе с родителями – составление консультаций, подготовка к родительским собраниям, организационные мероприятия
Периодические методические издания	
Интернет-ресурсы	
Справочная система -Система образования	Создание эффективной системы информационного обеспечения управленческой и учебно-воспитательной деятельности.
Демонстрационный материал	В непосредственно образовательной деятельности, при проведении мероприятий с детьми и родителями.
Технические средства: компьютер, ноутбук, проектор, доска интерактивная, принтер, сканер, копир.	При проведении различных мероприятий с педагогами, детьми и родителями.

Вывод: методическое обеспечение Программы, средства обучения и воспитания достаточны и способствуют реализации основной образовательной программы дошкольного образования, однако для эффективного и полноценного образовательного процесса в соответствии с современными требованиями для реализации ООП ДО, при формировании информационно - образовательной среды, необходимо наличие в достаточном количестве современных персональных компьютеров и периферийных устройств. Так же несмотря на имеющиеся образовательные ресурсы, остаётся проблема дефицита программно-методической литературы в соответствии с разработанной образовательной Программой дошкольного образования в полном объеме. В следующем учебном году необходимо дальнейшее совершенствование работы по обеспечению программно-методической литературой, методическими материалами и средствами обучения и воспитания в соответствии с ФГОС ДО.

VII Анализ материально-технической базы.

Состояние материально-технического обеспечения соответствует педагогическим требованиям, современному уровню образования и санитарным правилам, и нормам, утвержденными Постановлением Главного государственного санитарного врача Российской Федерации от 15 мая 2013 г. № 26 «Об утверждении СанПиН 2.4.1.3049-13 «Санитарно-эпидемиологические требования к устройству, содержанию и организации режима работы дошкольных образовательных организаций».

Детский сад №119 ОАО «РЖД» располагается в двух корпусах, состоящих их отдельно стоящих зданий. Здания типовые: корпус №1 1979 года постройки, площадью 1069,5 м², корпус №2 1969 года постройки, площадью 1011,8 м². Здания благоустроенные, системы отопления, водоснабжения, канализации- централизованные. Учреждение имеет земельные участки. Общая площадь участков:

I корпус-3690, 63 м²

II корпус-5268, 4м²

Территории ограждены по периметру. На участках выделены игровые площадки для каждой группы, оснащены верандами, красочным сюжетно-игровым оборудованием: песочницами, качалками-самолётами, лабиринтами, машинами, паровозами, горками. Площадь озеленения составляет 60%. На территории разбиты клумбы и цветники.

Основной целью развития предметно-пространственной среды учреждения в 2017 году являлось приведение в соответствии с ФГОС ДО.

Развивающая среда учреждения по содержанию соответствует реализуемым программам, по насыщенности и разнообразию обеспечивает занятость каждого ребёнка, его эмоциональное благополучие и психологический комфорт.

В учреждении имеются:

Два пищеблока	Медицинский блок: 2 медицинских кабинета с изоляторами
Две прачечных	Лекотека
физкультурный зал	два музыкальных зала
тренажёрный зал	учебный класс
акватермальная дорожка	два кабинета учителя логопеда
спортивный стадион	кабинет учителя-психолога
спортивная площадка	методический кабинет
мультимедийный класс	участки
кабинет функциональной коррекции зрения	

Учреждение укомплектовано **СОВРЕМЕННЫМ МУЛЬТИМЕДИЙНЫМ ОБОРУДОВАНИЕМ:**

Телевизоры SAMSUNG с USB-входом-5

Телевизор JVS с USB-входом-1

Телевизор плазменный -1

Экран проекционный -1

Система мультимедийного оборудования -1

Интерактивная система -2

Интерактивная доска с проектором -2

Проекционная система «Интерактивный пол» -1

Наличие современного мультимедийного оборудования позволяет обогатить образовательный процесс, участвовать педагогам в вебинарах, организовывать сеансы удалённой связи с родителями воспитанников и другими педагогическими учреждениями, проводить мобильные Советы педагогов и другие мероприятия между двумя корпусами учреждения.

Обеспечение безопасности детей и работников

В корпусах имеются ворота для въезда автотранспорта, две калитки для прохода персонала, детей с родителями и посетителей. Калитки оснащены системами контроля доступа, входы в здании - системами видеонаблюдения. В дневное время охраняется вахтером, пост расположен в холле первого этажа дошкольного учреждения, в ночное время- сторожами.

В целях соблюдения антитеррористической безопасности в детском саду установлены системы видеонаблюдения на входах, функционирует тревожная кнопка. В начале учебного года издан приказ об организации пропускного и внутриобъектного режима работы в здании и на территории детского сада, который доводится до каждого сотрудника учреждения. В течение учебного года проводится дополнительный инструктаж сотрудников.

В течение 2018 года поддерживались в состоянии постоянной готовности средства пожаротушения: огнетушители, функционирует пожарная сигнализация, установлена система пожарного мониторинга с выводом сигнала на пункт МЧС.

Приказом назначены ответственные за организацию и проведение мероприятий по Пожарной безопасности, Охране труда и Технике безопасности. Создана комиссия по охране труда.

В течение года с работниками проведены все плановые инструктажи: по охране жизни и здоровья детей, по ПБ и ТБ с записью в специальных журналах. В соответствии с планом проведены учебные занятия по эвакуации детей и работников из здания детского сада в

случае ЧС,, занятия по обучению работников правилам охраны труда и технике безопасности.

В целях обеспечения безопасности детей, один раз в квартал проводился технический осмотр основных элементов зданий и сооружений детского сада. Ответственными лицами ежедневно осуществлялся контроль с целью своевременного устранения причин, несущих угрозу жизни и здоровью детей и сотрудников детского сада.

В родительских уголках во всех возрастных группах ежемесячно размещалась информация о детской заболеваемости и мерах по ее предупреждению; о профилактических мероприятиях по дорожно-транспортному и бытовому травматизму. В учреждении оформлена наглядная информация по охране труда, пожарной безопасности и антитеррористической безопасности.

Согласно годовому плану с детьми систематически проводились мероприятия по предупреждению дорожно-транспортного и бытового травматизма, пожарной безопасности, изучались правила дорожного движения, проводились праздники и развлечения, оформлялись выставки детских рисунков. В 2018 учебном году случаев пожаров, чрезвычайных ситуаций в детском саду не зафиксировано.

Медицинскую деятельность учреждения курирует врач – педиатр. В штате детского сада - старшая медицинская сестра, две медицинские сестры и врач-офтальмолог. На постоянном контроле администрации детского сада находятся соблюдение санитарно-гигиенических требований к условиям и режиму воспитания детей. В учреждении функционируют два медицинских кабинета с изоляторами, оснащённые необходимым оборудованием и медикаментами. В 2018 учебном году в детском саду традиционно проводился комплекс специально организованных мероприятий по улучшению физического и психического здоровья воспитанников. Проводилась профилактическая работа:

- профилактика гриппа и ОРЗ в осенне-весенний период (применение растительных фитонцидов, точечный массаж);
- прогулки и физкультурные занятия на свежем воздухе;
- соблюдение режима проветривания всех помещений в целях профилактики заболеваний в детском саду;
- утренний прием детей проводился с осмотром кожных покровов и волосистой части головы, в ясельных группах с измерением температуры тела и осмотром зева;
- осуществлялся контроль за рациональным питанием и режимом дня.

Большое внимание медико-педагогический коллектив уделял закаливающим процедурам, которые проводились воспитателями групп в течение всего года с постепенным изменением их характера, длительности и дозировки, с учётом рекомендаций врача-педиатра, состояния здоровья, возрастных и индивидуальных особенностей ребёнка (пробежки по ребристой дорожке, занятие в акваермальной дорожке, дыхательная гимнастика, гимнастика для глаз).

Вывод: в учреждении созданы условия для функционирования здания и территории в соответствии с государственным санитарно-эпидемиологическим требованиям (СанПин), нормами и правилами пожарной безопасности; осуществляется деятельность, направленная на улучшение материально-технической базы в соответствии с основными направлениями деятельности, с учётом интересов детей и их возрастных особенностей; педагогические работники и развивающая предметно-пространственная среда обеспечивают условия для реализации образовательной программы дошкольного образования.

VIII Анализ показателей деятельности дошкольной образовательной организации, подлежащей самообследованию

(утв. приказом Министерства образования и науки РФ от 10 декабря 2013 г. N 1324)

№	Показатели	Единица измерен	Значение (за отчетный	Значение за период,
---	------------	-----------------	-----------------------	---------------------

		ия	период)	предшествую щий отчетному)
1	Образовательная деятельность			
1.1	Общая численность воспитанников, осваивающих образовательную программу дошкольного образования, в том числе:	человек	201	203
1.1.1	В режиме полного дня (8-12 часов)	человек	201	203
1.1.2	В режиме кратковременного пребывания (3-5 часов)	-	3	-
1.1.3	В семейной дошкольной группе	-	-	-
1.1.4	В форме семейного образования с психолого-педагогическим сопровождением на базе дошкольной образовательной организации	-	-	-
1.2	Общая численность воспитанников в возрасте до 3 лет	человек	24	31
1.3	Общая численность воспитанников в возрасте от 3 до 8 лет	человек	177	172
1.4	Численность/удельный вес численности воспитанников в общей численности воспитанников, получающих услуги присмотра и ухода:	-	-	
1.4.1	В режиме полного дня (8-12 часов)	человек/ %	201/100	203/100
1.4.2	В режиме продленного дня (12-14 часов)	человек/ %	-	-
1.4.3	В режиме круглосуточного пребывания	человек/ %	10ч/4,97%	10ч/4,92%
1.5	Численность/удельный вес численности воспитанников с ограниченными возможностями здоровья в общей численности воспитанников, получающих услуги:	человек/ %	10ч/4,97%	8ч/3,94%
1.5.1	По коррекции недостатков в физическом и (или) психическом развитии	человек/ %	10ч/4,97%	8ч/3,94%
1.5.2	По освоению образовательной программы дошкольного образования	человек/ %	10ч/4,97%	8ч/3,94%
1.5.3	По присмотру и уходу	человек/ %	-	-
1.6	Средний показатель пропущенных дней при посещении дошкольной образовательной организации по болезни на одного воспитанника	дней	30,7	29,8
1.7	Общая численность педагогических работников, в том числе:	человек	29	27
1.7.1	Численность/удельный вес численности педагогических работников, имеющих высшее образование	человек – %	16ч-55.2%	17ч-62.9%

1.7.2	Численность/удельный вес численности педагогических работников, имеющих высшее образование педагогической направленности (профиля)	человек – %	9ч-31%	10ч-37%
1.7.3	Численность/удельный вес численности педагогических работников, имеющих среднее профессиональное образование	человек – %	13ч-44.8%	10ч-37%
1.7.4	Численность/удельный вес численности педагогических работников, имеющих среднее профессиональное образование педагогической направленности (профиля)	человек –%	8ч-27.6%	10ч-37%
1.8	Численность/удельный вес численности педагогических работников, которым по результатам аттестации присвоена квалификационная категория, в общей численности педагогических работников, в том числе:	человек – %	14ч-48,3%	9ч.-33,3%
1.8.1	Высшая	человек – %	7ч-24.1%	5ч-18,5%
1.8.2	Первая	человек – %	7ч-24.1%	4ч-14,8%
1.9	Численность/удельный вес численности педагогических работников в общей численности педагогических работников, педагогический стаж работы которых составляет:	человек – %		
1.9.1	До 5 лет	человек – %	3ч-10.3%	6ч-22,2%
1.9.2	Свыше 30 лет	человека – %	3ч-10.3%	3ч-11,1%
1.10	Численность/удельный вес численности педагогических работников в общей численности педагогических работников в возрасте до 30 лет	человека – %	4ч-13.8%	3ч-11,1%
1.11	Численность/удельный вес численности педагогических работников в общей численности педагогических работников в возрасте от 55 лет	человек – %	6ч-20,7%	3ч-11,1%
1.12	Численность/удельный вес численности педагогических и административно-хозяйственных работников, прошедших за последние 5 лет повышение квалификации/профессиональную переподготовку по профилю педагогической деятельности или	человек а – %	30 ч-78,9 %	25 ч-31.6%

	иной осуществляемой в образовательной организации деятельности, в общей численности педагогических и административно-хозяйственных работников			
1.13	Численность/удельный вес численности педагогических и административно-хозяйственных работников, прошедших повышение квалификации по применению в образовательном процессе федеральных государственных образовательных стандартов в общей численности педагогических и административно-хозяйственных работников	человек-%	29 ч-100%	27ч-100%
1.14	Соотношение “педагогический работник/воспитанник” в дошкольной образовательной организации	человек/человек	29 ч/201ч	27ч/203ч
1.15	Наличие в образовательной организации следующих педагогических работников:			
1.15.1	Музыкального руководителя	да /нет	да	да
1.15.2	Инструктора по физической культуре	да /нет	да	нет
1.15.3	Учителя-логопеда	да /нет	да	да
1.15.4	Логопеда	да /нет	-	
1.15.5	Учителя- дефектолога	да /нет	да	да
1.15.6	Педагога-психолога	да /нет	да	да
2	Инфраструктура			
2.1	Общая площадь помещений, в которых осуществляется образовательная деятельность, в расчете на одного воспитанника	кв.м.	6,8	6.7
2.2	Площадь помещений для организации дополнительных видов деятельности воспитанников	кв.м.	96.3	96,3
2.3	Наличие физкультурного зала	да /нет	да	да
2.4	Наличие музыкального зала	да /нет	да	да
2.5	Наличие прогулочных площадок, обеспечивающих физическую активность и разнообразную игровую деятельность воспитанников на прогулке	да /нет	да	да

Вывод: Результаты самообследования деятельности дошкольного учреждения позволяют сделать вывод о том, что в детском саду созданы условия для реализации ООП ДО детского сада, однако они требуют дополнительного оснащения и обеспечения. Результаты деятельности детского сада в 2018 году показали, что

основные задачи выполнены. Промежуточный и итоговый мониторинг результатов освоения программы показал целесообразность использования принятой в детском саду модели образовательного процесса. Результаты диагностики свидетельствуют о положительной динамике в усвоении образовательной программы. Повысилась заинтересованность родителей в осуществлении образовательного процесса. Уровень овладения детьми необходимыми знаниями, навыками и умениями по всем образовательным областям соответствует возрасту воспитанников.

В целях дальнейшего повышения эффективности работы учреждение намечает следующие задачи:

- совершенствовать материально-техническую базу учреждения;**
- продолжать повышать уровень профессиональных знаний и умений педагогов;**
- повышение посещаемости воспитанников за счет профилактической работы по снижению заболеваемости;**
- увеличение количества педагогов, имеющих квалификационную категорию с пропорциональным увеличением количества педагогов с 1 квалификационной категорией до 50% и более.**